

环境艺术设计专业人才培养方案

一、专业名称及代码

专业名称：环境艺术设计

专业代码：550106

二、入学要求

高中阶段教育毕业生或具有同等学力者

三、修业年限

基本修业年限三年

四、职业面向

表1 环境艺术设计专业职业面向表

所属专业大类 (代码)	所属专业类 (代码)	对应行业 (代码)	主要职业类别 (代码)	主要岗位群或技术领域	职业技能等级证书
土木建筑大类 (54)	建筑设计类 (5401)	建筑装饰业 (50)	室内装饰设计师 (4-08-08-07)	室内设计技术领域	数字创意建模

五、培养目标与培养规格

(一) 培养目标

本专业培养理想信念坚定，德、智、体、美、劳全面发展，具有一定的科学文化水平，良好的人文素养、职业道德和创新意识，精益求精的工匠精神，劳动精神，较强的就业能力和可持续发展能力；面向京津冀乃至全国艺术设计类企业的设计，在环境艺术设计类企业的室内设计师、软装设计师、家具设计师、景观设计师、装饰施工监理管理人员等职业群，掌握室内外装饰设计、家居用品设计、工程预算、施工技术监理与管理技能和相应基础知识，具备一定的创新创业意识与能力，能够从事环境艺术设计岗位工作的高素质复合型技术技能人才。

(二) 培养规格

1. 素质



- (1) 坚定拥护中国共产党领导和我国社会主义制度，在习近平新时代中国特色社会主义思想指引下，践行社会主义核心价值观，具有深厚的爱国情感和中华民族自豪感；
- (2) 崇尚宪法、遵守法律、崇德向善、诚实守信、尊重生命、热爱劳动，履行道德准则和行为规范，具有社会责任感和社会参与意识；
- (3) 具有团队精神、合作意识和良好的社会沟通能力；
- (4) 爱岗敬业，具有良好的职业道德；
- (5) 具有良好的心理素质、身体素质、人文素质；
- (6) 具有一定的创新意识与能力；
- (7) 具有良好的工匠意识，培养工匠精神；
- (8) 具有良好的创新创业能力；
- (9) 具有良好的心理素质、身体素质、人文素质；
- (10) 具有崇尚劳动、尊重劳动，能够主动辛勤劳动、诚实劳动、创造性劳动的意识；
- (11) 在工作中追求卓越的创造精神、精益求精的品质精神；
- (12) 做有理想、有道德、有文化、有纪律的“四有”人才。

2.知识

- (1) 掌握必备的思想政理论、科学文化基础知识和中华优秀传统文化知识；
- (2) 掌握必要的计算机应用基础知识；
- (3) 掌握一定的英语基本知识；
- (4) 掌握设计素描、专业设计基础、建筑装饰基础等方面的专业基本理论知识；
- (5) 熟练掌握建筑装饰 CAD 制图、识图的基本知识；
- (6) 熟练掌握效果图制作软件如：平面软件应用知识、三维软件应用知识；
- (7) 牢固掌握室内空间设计方法，手绘效果图表现基本知识；
- (8) 掌握家居装饰配饰及家具设计的基本理论知识；
- (9) 掌握家装、中小型工装建筑装饰材料与施工工艺的相关知识；
- (10) 掌握家装、中小型工装建筑装饰工程概预算方面的知识；
- (11) 掌握建筑模型的设计制作基本知识。

3.能力

- (1) 具备运用辩证唯物主义基本观点及方法认识、分析和解决问题的能力；
- (2) 具备一定的写作及数学运用的能力；
- (3) 具备一定的英语阅读能力，能够读懂基本的英语模具技术标准或资料；



- (4) 具备计算机应用的能力和互联网信息的获取、分析及处理能力;
- (5) 具备一定的艺术审美及造型设计的能力;
- (6) 具备在家装和中小型工装项目中, 进行建筑室内空间构思、规划和设计的能力;
- (7) 具备熟练使用三维软件、平面软件, 制作装饰工程效果图、施工图的能力;
- (8) 具备对各种家装、工装材料进行识别、分类, 在建筑装饰施工中的材料应用与管理的能力; 以及各种家装、中小型工装项目进行概预算, 编制预算说明书的能力;
- (9) 具备对运用现代装饰理念, 进行室内家具和配饰的选择与布局, 进行软装方案设计和改善的能力;
- (10) 具备在家装、中小型工装建筑装饰工程中现场施工组织与管理的能力。

六、课程设置及要求

在专业建设指导委员会指导下, 基于装饰行业标准, 针对中小型装饰类行业企业的核心岗位的课程设计制定专业课程体系构建的具体思路, 形成了相应的支撑课程。

1. 基于室内装饰行业中典型职业岗位知识与能力需求的课程设计

本专业的职业面向是环境艺术设计领域中的室内设计师、软装设计师、家具设计师、景观设计师、装饰施工监理管理人员等职业岗位, 在职业岗位能力分析的基础上, 归纳岗位核心能力, 课程体系中的主干核心课程与岗位核心能力对应, 同时突出对于岗位所需创新能力的培养。

2. 基于室内装饰设计工作过程分析的课程设计

按照行动导向的原则进行职业岗位工作过程分析, 按照各职业岗位的工作过程链归纳具体工作任务和典型工作任务, 在此基础上, 进行职业能力向专业课程的转化, 课程体系中的典型工作任务与专业主干课程对应。

3. 基于专业教育与创新创业教育融合的课程设计

为有效提升学生的政治思想、职业道德、科学文化、专业技能、身心健康等职业素质, 增强学生的就业能力、创业能力和可持续发展能力构建职业基础课程平台。根据环境艺术复合型技术技能人才的培养规格和特点, 在职业基础课程平台融入创新创业教育内容, 按照阶段递进式的创新创业教学模式组织并实施教学过程, 根据“内外工坊、赛训一体、学岗直通”的方式和能力成长规律, 培养学生的创新创业意识和能力。通过在校内外工作坊的实岗工作环境中对专业技能课程进行赛训一体化项目开发与实施, 做到在课内竞赛中实现岗位技能训练、能力考核与创新思维训练的一体化训练。

4. 基于面向行业, 为区域产业服务的课程设计



本专业立足于为区域轻工行业培养复合型技术技能人才。在行动导向的学习项目、创新创业项目与实践项目中均体现行业的特点，实现行业引领下的专业与产业的对接，培养能够适应区域产业转型升级需要的复合型技术技能人才。

5. 基于专业基础理论和实训教学系统化的课程设计

本专业课程体系在打破传统学科体系的同时，力求做到公共基础理论和专业技能课程成系统。在公共基础课程安排中，体现学生专业学习和再学习的需要，考虑学生的可持续发展，将职业发展与就业指导、创新创业教育、信息技术、健康教育、劳动教育、职业素养贯穿渗透于课程体系中。

6. 基于专业教育与立德树人、课程思政教育融合的课程设计

培养什么样的人、如何培养人以及为谁培养人，是高等教育的根本问题。党的十九大报告明确提出“落实立德树人根本任务”。习近平总书记在全国高校思想政治工作会议上强调，“高校立身之本在于立德树人。要坚持把立德树人作为中心环节，把思想政治工作贯穿教育教学全过程，实现全程育人、全方位育人”。立德强调的是道德养成，这不仅局限于要求受教育者学以近德、学以立德，还要求教育者以德立身、以德立学、以德施教。树人强调的是人才培养，涉及为谁培养人和培养什么样的人两大问题。课程凸显的是立德树人的教育性。课程，是达成教育目标，开展教学活动的重要载体。在专业课程中，要以立德树人为宗旨，深入挖掘课程知识和专业技能学习中蕴含的思政元素和思政资源，将中国优秀传统文化、美育课程贯穿渗透于课程体系中。

7. 基于专业教育与实践教育融合的课程设计

理论联系实际是党的优良传统和作风，教育与生产劳动和社会实践相结合是党的教育方针的重要内容，理论教育和实践教育相结合是大学生思想政治教育的根本原则。大学生参加社会实践，了解社会、认识国情，增长才干、奉献社会，锻炼毅力、培养品格，对于专业教育的学习起到了推动作用，能够使学生认识到学习专业知识的重要性。在专业课程中，要将社会实践融入到课程体系中，才能使课程学习落到实处。同时劳动意识的培养尤为重要，高职学生注重动手操作，在课程中不断培养劳动意识，锻炼劳动能力，可使学生在未来的工作中不怕苦不怕累，更好的步入工作岗位。

将实践教学按照职业能力成长规律设计成实训项目，能力培养由简单到复杂，由单一到综合，在课程安排中成递进关系。

根据专业人才培养目标、岗位职责和岗位职业能力，构建符合本专业人才能力培养需要的课程结构，建立创新创业教育与装饰设计岗位技能培养相融通的项目导向课程体系，见图 1。



图 1 环境艺术设计专业课程体系框架

(一) 公共基础课程

(1) 军事理论课 (36 学时)

本课程是我院所有专业学生必修的职业基础课之一。以国防教育为主线，以军事理论教学为重点，通过军事教学，使学生掌握基本军事理论与军事技能，增强国防观念和国家安全意识，强化爱国主义、集体主义，加强组织纪律性，促进综合素质的提高。

(2) 思想道德修养与法律基础 (48 学时)

本课程是我院所有专业学生必修的职业基础课之一。本课程既注重学生学习和掌握思想道德和法律修养的基本知识，又注重提高学生树德、守法、做人的践行能力，具有理论与实践教育的双重特点，同时在理论方面具有严谨性，在实践方面具有鲜明的针对性。本课程有助于学生树立正确的世界观、人生观、价值观、道德观和法制观，提高大学生的思想道德素质与法律素质。

(3) 毛泽东思想和中国特色社会主义理论体系概论 (64 学时)

本课程是我院所有专业学生必修的职业基础课之一。通过本课程的学习，主要培养学生的思想、道德、政治、信念，使学生具有良好的职业道德、科学的职业价值观和较强的政治素质，为专业人才培养目标的实现以及学生成长成才和终生发展打下坚实的基础，对本专业人才的培养起着重要的支撑作用。

(4) 形势与政策 (40 学时)

本课程是我院所有专业学生必修的职业基础课之一。是大学生政治理论课在内容和时间方面的延伸，通过本课程的实施，引导大学生正确把握国内外形势新变化、新特点，



更好地理解党中央的方针政策；及时贯彻落实中央的重要部署；引导大学生统一思想，坚定信念，凝聚力量，切实把思想和行动统一到中央精神上来。

(5) 体育 (108 学时)

本课程是我院所有专业学生必修的职业基础课之一。本课程以身体练习为主要手段、以增进大学生健康为主要目的。使学生增强体能，掌握和应用基本的体育与健康知识和运动技能；培养运动的兴趣和爱好，形成坚持锻炼的习惯；具有良好的心理品质，表现出人际交往的能力与合作精神；提高对个人健康和群体健康的责任感，形成健康的生活方式；发扬体育精神，形成积极进取、乐观开朗的生活态度。

(6) 心理健康教育 (32 学时)

本课程是我院所有专业学生必修的职业基础课之一。旨在通过心理学知识的学习和有针对性的行为训练，帮助学生处理好生涯规划、环境适应、情绪调节、沟通合作、人格发展和求职择业等方面的问题，最终促进学生自身能力和社会适应能力的发展，提高综合素质，助其成长为社会需要的合格人才。

(7) 英语 (128 学时)

本课程是我院所有专业学生必修的职业基础课之一。课程设计按照职业发展的轨迹，应用能力优先培养，以职场应用为目的，选择职业基础英语和职业共性英语作为教学内容，课堂教学采纳任务型的教学途径，教学过程能够将“跨文化交际” + “语言应用技能” + “职业综合能力”有效的统一和融合，培养和提高学生综合运用英语的能力。

(8) 就业与创业教育 (40 学时)

本课程是我院所有专业学生必修的职业基础课之一。以“学生为本”为育人理念，帮助学生直观了解就业方向、就业形势，使学生置身于就业、创业的实际演练之中。重视学生的职业道德教育，重视培养学生的诚信品质、敬业精神和责任意识，使求职能力与专业技能培养相互渗透，提高学生的就业、创业能力。

(9) 劳动教育 (16 学时)

结合专业特点，增强职业荣誉感，提高职业劳动技能水平，培育积极向上的劳动精神和认真负责的劳动态度。

(10) 计算机基础 (64 学时)

本课程是我院所有专业学生必修的职业基础课之一。加强基础理论教育、注重应用技能的培养，使学生掌握计算机基本操作、基本原理。较全面系统地掌握计算机软、硬件技术与网络技术的基本概念，掌握典型软、硬件系统的基本工作原理及使用方法，了解软件设计、多媒体、数据库等现代信息处理技术，并在综合思维能力、综合表达能力



及综合设计能力诸方面均能为后续专业课程的学习奠定一定的基础。

(11) 生态文明 (16 学时)

本课程是我院所有专业学生必修的职业基础课之一。通过学习建立生态文明观念,了解全人类所面临的环境挑战,学生要突破学科专业局限,从不同角度思考问题。养成生态文明品格,积极实现行为方式、生活方式和学术进路的“绿色”转向。同时,了解生产安全、生活安全等相关内容。

(12) 艺术鉴赏 (16 学时)

本课程通过艺术知识的赏析,培养学生艺术欣赏能力,提高文化品位及学生的审美素质。

(13) 中国优秀传统文化 (32 学时)

课程以中国传统文化的基本精神为主线,分模块,从多层次、多角度展示了儒道释文化,兵法、文学、音乐、绘画、书法等中国传统文化的主要内容和特色,最后归结到世界格局中的中国文化和新世纪中国文化的展望,极大拓展文化素质教育的学科领域,发挥整体效应,形成了浓厚的人文氛围。

(14) 大学语文 (30 学时)

《大学语文》将带你领略华夏古典的恢宏,以及西方文学的思考和叩问,在人生最可塑的阶段,陶冶情操,涵养性灵。“文心”是一个大学生必备的人文素养和人文情怀,也是养成温文尔雅、君子之风的重要平台。漫步其中,含英咀华,实乃文学之幸事,学子之乐事。

(15) 国家安全教育 (16 学时)

通过课程学习,让学生系统掌握总体国家安全观的内涵和精神实质,理解中国特色国家安全体系,树立国家安全底线思维,将国家安全意识转化为自觉行动,强化责任担当。

(16) 计算机图像处理(42 课时)

通过本课程的学习,使学生了解平面软件的种类和应用领域、制作技术标准、等有关知识,掌握 PhotoShop 软件的操作方法,培养学生具备使用 PhotoShop 平面软件对室内外三维效果图进行修整、美化的能力。

(17) 艺术设计基础 (60 课时)

通过本课程的学习,使学生了解现代艺术设计基础的理论知识,掌握构成法则、设计规则、构成审美的方法,培养空间设计构成及空间立体造型能力。

(二) 专业 (技能) 课程



1. 职业岗位核心能力分析

根据天津及周边地区装饰行业发展状况和人才需求特点，按照行动导向的方法，分析行业中典型职业岗位（群）的具体工作任务，在此基础上归纳典型工作任务；根据典型岗位职业核心能力，进行岗位和职业能力描述，见表2。

表2 环境艺术设计专业职业能力分析表

序号	核心岗位	岗位描述	职业能力及素质要求
1	室内设计师	1.客户接洽； 2.上门度尺，签单； 3.沟通、确定装修方案，编制预算和施工方案； 4.后期协调实施。	1.具有客户沟通协调能力； 2.具有现场勘测能力； 3.具有空间设计能力； 4.具有材料搭配运用能力； 5.具有实施协调能力； 6.具有空间设计创新能力； 7.具有良好的语言沟通能力、团队合作能力、敬业精神和工作责任感。
2	软装设计师	1.根据客户需求，进行市场调研，对家居环境进行个性化配饰方案设计； 2.进行现场管理，协调、解决现场问题，并使配饰方案顺利实施； 3.进行方案实施效果跟踪回访。	1.具有客户沟通协调能力； 2.具有现场快速发现问题、解决问题的能力； 3.具有设计分析与方案创新能力； 4.具有材料识别选购与工艺制作能力； 5.具有利用现场资源进行现场改善的能力； 6.具有成本控制的能力； 7.具有设计创新能力； 8.具有良好的语言沟通能力、团队合作能力。
3	家具设计师	1.根据客户需求，进行市场调研，结合装修风格，进行定制家具方案设计； 2.进行方案实施效果跟踪回访。	1.具有客户沟通协调能力； 2.具有现场快速发现问题、解决问题的能力； 3.具有设计分析与方案创新能力； 4.具有材料识别选购与工艺制作能力； 5.具有利用现场资源进行现场改善的能力； 6.具有成本控制的能力； 7.具有设计创新能力； 8.具有良好的语言沟通能力、团队合作能力。
4	景观设计师	1.按照客户要求，结合楼盘开发，进行现场勘测，完成小区景观设计。 2.进行现场管理，协调、解决现场问题； 3.进行方案实施效果跟踪回访。	1.具有电脑效果表现能力； 2.具有手绘效果表现能力； 3.具有施工图表现能力； 4.具有建筑设计表现能力； 5.具有自我管理能力和时间管理能力。
5	装饰施工 监理管理	1.对整个装饰工程的施工进行监理；	1.具有装饰工程施工流程组织与管理的能力； 2.具有鉴别装饰材料的能力；



序号	核心岗位	岗位描述	职业能力及素质要求
		2.根据公司制度、合同及施工规范制度监督施工流程、监督工程质量、安全制度的落实，确保公司服务的品质能够满足客户的需求； 3.现场解决处理突发问题，并使工程顺利进行； 4.进行工程验收与交接。	3.具有一定的施工经验及基本施工能力； 4.具有装饰材料的进场检验、用量监督的能力； 5.具有妥善处理不良品及余料的能力； 6.具有对材料选择、自购件提出改善意见或建议的能力； 7.具有对所有工序的现场检验的能力； 8.具有对储存材料的盘点的能力； 9.具有处理质量事故、纠正补救的能力； 10.具有协调客户投诉的能力。

2. 实践教学体系设计

(1) 实践教学体系

实践教学体系的设计思路为：依托校内外工作坊，注重系统化的实践教学体系设计。实践教学体系包括：认知实践、单项模拟实训、综合实训、顶岗实习及毕业设计四个方面，使学生实践能力从专业基础能力到专业核心能力再到专业综合能力呈递进式提高。

实践教学体系的设计过程为：在实践教学实施过程中运用“任务驱动、项目导向”的课程项目包系统，在职业岗位能力分析的基础上，根据不同职业岗位的典型工作任务和职业能力分析，完成职业岗位能力向专业课程的转换，依托项目工作室、校企合作实体、合作公司等载体，融入国家职业资格标准，以室内空间设计、三维软件应用技术、家居用品设计与制作、装饰材料与施工工艺、环境景观设计、Revit 基础建模技术等 6 个课程项目包为核心，融入基本素质教育、职业素质教育、创新创业教育、综合素质培养的多个素质教育模块，运用专业课程实践项目、赛训项目，提高学生的首岗适应能力、岗位迁移能力以及创新创业能力，见图 2。



图2 环境艺术设计专业实践教学体系图

2. 实践能力与实践课程

实践能力与实践课程对应关系，见表3

表3 实践能力与实践课程

实践阶段	环境艺术设计专业实践能力	实践课程
认知实践阶段	企业职业岗位的认知、企业的认知	艺术设计基础 专业素描 专业色彩
单项模拟实训阶段	建筑室内空间设计和现场设计实施的能力；中小型装饰工程效果图设计制作、施工图绘制的能力；建筑装饰材料应用与管理的能力；建筑装饰工程概预算的能力；室内家具与配饰设计的能力；设计创新能力	AutoCAD制图 室内效果图技法 室内空间设计 三维软件应用技术 家居用品设计与制作 装饰工程预算 装饰材料与施工工艺 环境景观设计 Revit基础建模技术 家具设计



实践阶段	环境艺术设计专业实践能力	实践课程
综合实训阶段	设计软件综合应用能力；实用家具设计与制作能力；建筑装饰材料应用与管理的能力；行业职业资格从业能力	家具设计与制作实训 三维打印应用技术
顶岗实习阶段	对接职业岗位，锻炼综合能力	顶岗实习（含创业见习） 毕业设计

3. 课程设置

1. 核心能力与核心课程

环境艺术设计专业岗位核心能力分析，见表 4

表 4 核心能力与核心课程

核心能力	核心能力构成要素	核心课程	支撑实训项目
建筑室内空间设计和现场设计实施的能力	1.室内空间规划设计； 2.建筑制图； 3.装饰材料与施工工艺。	室内空间设计 装饰材料与施工工艺 家居用品设计与制作 Revit 基础建模技术	室内空间设计实训
中小型装饰工程效果图设计制作、施工图绘制的能力	1.室内空间规划设计； 2.室内外效果图制作； 3.三维效果图制作； 4.建筑制图； 5.景观设计。	室内空间设计 三维软件应用技术 环境景观设计	软件应用技术实训
建筑装饰材料应用与管理的能力	1.装饰材料与施工工艺； 2.建筑装饰工程预算。	装饰材料与施工工艺	装饰施工技能实训
建筑装饰工程概预算的能力			
室内家具与配饰设计的能力	1.设计素描； 2.设计基础； 3.人体工程学； 4.家居用品设计与制作	家居用品设计与制作 装饰材料与施工工艺	家具设计与制作实训 三维打印应用技术实训

表 5 实践能力与实践课程

实践阶段	环境艺术设计专业实践能力	实践课程
认知实践 实训	1.企业职业岗位的认知； 2.企业的认知。	艺术设计基础 专业素描 专业色彩



单项模拟实训	1.建筑室内空间设计和现场设计实施的能力; 2.中小型装饰工程效果图设计制作; 3.施工图绘制的能力; 4.建筑装饰材料应用与管理的能力; 5.建筑装饰工程概预算的能力 6.室内家具与配饰设计的能力 7.设计创新能力。	AutoCAD制图 室内效果图技法 室内空间设计 三维软件应用技术 家居用品设计与制作 装饰工程预算 装饰材料与施工工艺 环境景观设计 Revit 基础建模技术
综合实训	1.设计软件综合应用能力 2.实用家具设计与制作能力 3.建筑装饰材料应用与管理的能力 4.行业职业资格从业能力	家具设计与制作实训 三维打印应用技术
校外实训基地顶岗实习	1.对接职业岗位 2.锻炼综合能力	顶岗实习 (含创业见习) 毕业设计

4. 课程描述

(1) 综合绘画基础(56 课时)

通过本课程的学习,使学生学会使用单一颜色绘画工具在画面载体上按照一定的绘画原则塑造物体形象,用不同的笔触营造出不同的线条、节奏、主动与被动的周围环境、平面、体积、色调及质感。使学生了解明暗素描的表现方法、设计素描的原理、设计素描的技术标准、规则等有关知识,掌握几何形体及复杂物体的透视,了解精微素描的表现手法,培养专业必须的基础绘画能力。了解色彩的基本理论知识、色彩的分类、色彩的要素、色彩的形成、运用的范围、搭配的基本方法,以及设计领域运用的基本方法,培养学生专业必须的色彩搭配能力。同时结合本专业介绍色彩在环境艺术设计领域运用的方式、方法,搭配的基本规律、色彩感情规律的应用、色彩印象理论、色彩的心理感觉、色彩混合等。提高学生审美和人文素养。

(2) AutoCAD 制图(56 课时)

通过本课程的学习,使学生了解建筑制图与识图的技术标准的有关知识,学会正交、对象捕捉、极轴追踪、捕捉追踪等绘图辅助工具的使用,学会运用移动、复制、旋转、阵列、拉伸、延长、修剪、缩放对象的工具完成制图,掌握绘制规范建筑图形的方法,出图的方法等,培养学生具备使用 AutoCAD 设计软件进行建筑平、立、剖面图绘制的能力。提高学生审美和人文素养。

(3) 三维软件应用技术(96 课时)

通过本课程的学习,使学生掌握三维设计软件在设计领域的应用及其在室内外装饰设计、效果图制作中的应用方法,培养学生具备运用设计软件从事室内外建筑建模、导



入模型、附材质、渲染等装饰设计与制作的能力,在课程中安排学生参加“优思杯”校内课程设计作业竞赛,同时组织学生参加每年的室内、家具设计大赛,培养学生创新能力。提高学生审美和人文素养。

(4) 照明设计(36 课时)

通过本课程的学习,使学生了解室内设计中相关声光电一体化设计、灯光照明技术原理、国家标准 GB7000.15-2000 的规范等有关知识,掌握德国 DIALux4.0 照明软件(仪器)的操作方法,培养学生具备用科学的灯光照明技术创造艺术建筑室内空间照明、气氛营造的能力。并组织学生参加每年相应的设计、工艺类专业比赛,培养学生创新能力。提高学生审美和人文素养。

(5) 室内效果图技法(48 课时)

通过本课程的学习,使学生了解手绘效果图的应用领域、主要的表现流派风格等有关知识,掌握线条的造型方法,室内一点透视、两点透视、一点斜透视的基本原理及手绘效果图的表现技法,培养学生具备运用专业手绘工具进行室内效果图的绘制的能力,使学生达到 ACAA 认证室内设计师资格证书的基本要求。并组织学生参与相应的设计比赛,培养学生创新能力。将中国传统建筑中的精髓融入其中。

(6) 室内空间设计(96 课时)

通过本课程的学习,使学生掌握室内设计中风格流派、室内的空间构成与分隔、室内色彩设计与应用、室内软装配饰设计、室内照明设计等基础理论知识,通过对各类家居空间、办公空间和商业空间等室内设计的练习实践,培养学生具备空间设计的创新能力,以及未来的创业能力。在课程中安排学生参加“优思杯”校内课程设计作业竞赛,同时组织学生参加每年的室内、家具设计大赛,提高学生创新能力。将中国传统建筑中的精髓融入其中。

同时,通过本课程的学习,使学生了解《中华人民共和国劳动法》和国家主管部门对装饰装修行业管理的有关规定及装饰行业与装饰人员的职业能力评测要求等相关知识,掌握的效果图创作绘制的方法,培养学生具备室内设计师的上岗能力。

(7) 家具设计(48 课时)

通过本课程的学习,使学生了解家具设计发展史、基本家具材料及生产工艺等有关知识,掌握辨别家具风格特征的方法,培养学生具备遵循人体工程学原理根据空间功能需要进行简单定制家具的设计创新能力。同时结合地域特点,组织学生参加每年“津盟杯”定制家具设计大赛,提高学生创新能力。并结合家具设计与制作实训将设计作品呈现出来。将中国传统家具中的精髓融入其中。



(8) Revit 基础建模技术(70 课时)

通过本课程的学习，能够使學生掌握建筑室内外装饰工程项目设计流程前期最新颖的设计概念和外观的表现方法，并能在整个施工文档中忠实传达自己的设计理念。借助 Revit 软件，可以自由绘制草图，快速创建三维形状，交互地处理各个形状。可以利用内置的工具进行复杂形状的概念澄清，为建造和施工准备模型。随着设计的持续推进，Revit 能够围绕最复杂的形状自动构建参数化框架，并为您提供更高的创建控制能力、精确性和灵活性。从概念模型到施工文档的整个设计流程都在一个直观环境中完成。

(9) 装饰材料与施工工艺(72 课时)

本课程以图文并茂的方式，系统生动的讲述材料的特性及应用。并汲取了国内外近年来的新型材料及其发展与应用，紧跟装饰材料的发展趋势及施工工艺的不断提高。通过该课程的学习，使學生掌握施工选材、造价、各工种的配合和施工工艺流程的相关知识，以及对整体项目的管理控制方法，培养学生具备绘制准确合理的施工图来指导施工的能力。课程通过项目教学，采用理论教学与实践教学相结合的教学方法，做中学的方式加强学生的实践能力。将中国传统建筑工艺中的精髓融入其中。

(10) 家居用品设计与制作(70 课时)

通过本课程的学习，使學生了解室内装饰设计制作技术标准、规则等有关知识，掌握室内软装设计、配饰制作的方法，培养学生具备室内软装配饰的设计与材料搭配能力及简单手工制作室内陈设品的能力。课程根据现在装饰市场对室内陈设艺术的需求，注重对学生设计、选购、搭配、制作、摆场等技能的训练，同时培养学生敬业爱岗思想、团结协作的精神。将中国传统手工艺制品中的精髓融入其中。

(11) 环境景观设计(70 课时)

通过本课程的学习，使學生了解景观设计的历史与风格流派、景观设计原理等有关知识，掌握概念设计、方案设计、扩初设计、施工图设计等绘制方法、原则及规范，掌握使用制图工具和 SketchUp 草图大师等电脑制作软件，并学会使用这些制图软件进行景观规划方案制作的方法，培养学生具备基本的公共空间设计、小区规划设计的能力。将中国传统园林中的精髓融入其中。

(12) 装饰工程预算(24 课时)

通过本课程的学习，使學生了解定额原理、工程量计算规则的有关知识，掌握测定建筑装饰工程量，编制建筑装饰工程概预算的方法，建筑装饰工程预算、报价编制的几种方法，培养学生具备运用测量工具进行建筑空间测量与建筑工程施工测量的能力，以及根据不同材料、施工工艺、工程量计算规则和取费计算规定等，进行预算和报价编制



工作的能力。

(13) 虚拟现实增强技术应用 (48 课时)

通过本课程的学习,使学生了解虚拟现实技术的应用领域,学会使用虚拟现实技术的相关设备,运用虚拟现实技术软件将建筑室内、室外、施工等环境制作成 360°全景图,为今后给客户进行全景展示奠定基础。同时组织学生参加虚拟现实大赛,拓宽学生的眼界,培养学生的创新意识和创造能力。将中国传统建筑、园林中的精髓融入其中。

(14) 家具设计与制作实训(60 课时)

通过本课程的学习,使学生了解家具生产流程、家具结构及工艺等有关知识,掌握简单的手动工具、电动工具的使用方法,培养学生具备简单板式家具设计制作的能力。利用该课程将家具设计课程的设计方案呈现出来。同时结合地域特点,组织学生参加每年“津盟杯”定制家具设计大赛,提高学生创新能力。将中国传统家具工艺中的精髓融入其中。

(15) 顶岗实习(含创业见习)(600 课时)

通过本课程的训练,使学生在企业中的室内空间设计、室内效果图表现制作、室内家具及配饰设计、装饰施工监理等岗位进行全面系统的实习实践,使学生在了解行业、企业的基本情况、熟悉企业具体岗位工作任务的同时,了解企业管理制度和企业文化。对有创业意愿的学生以项目助理、市场推广助理身份进入“创业见习”基地,熟悉企业运营过程,项目成熟的学生通过创意园“预孵化”,实现由创业计划到开办企业的过渡。培养学生的团队协作能力、沟通能力、创造力。

(16) 毕业设计(150 课时)

通过毕业设计,使学生能够比较完整而系统地掌握环境艺术设计专业的理论知识和专业技能,进而去分析和完成企业中实际的设计任务,在工作中综合运用所学知识与技能。将企业实际工作任务与毕业设计的选题进行结合,体现设计的真实性、创新性、实践性、通过安排毕业答辩的形式对学生的实习和设计成果进行全面的检验与考核,为尽快适应企业的工作岗位技能需要打下坚实的基础。培养学生的团队创新意识和创造力。



七、教学进程总体安排

表6 环境艺术设计专业教学进程表

分类	序号	类别	课程名称	学时				学分	考试	考查	学时分配					
				合计	理论教学	实验实训	集中实践教学				第一学年		第二学年		第三学年	
											1	2	3	4	5	6
											16/20	18/20	18/20	16/20	10/20	0/20
公共基础课	1	必修课	军事理论课	36	36			2		√	-					
	2		思想道德修养与法律基础	48	40	8		3	√		4×12					
	3		毛泽东思想和中国特色社会主义理论体系概论	64	56	8		4	√			4×16				
	4		形势与政策	40	40			1		√	-	-	-	-	-	
	5		体育	108	36	72		7		√	2	2	2×16+			
	6		心理健康教育	32	20	12		2		√	2×16					
	7		英语	128	128			8	√		4	4				
	8		就业与创业教育	40	20	20		3		√	-	-	-	-		
	9		劳动教育	16	16			1		√		-	-	-	-	
	10		计算机基础	64	32	32		4	√			4				
	11	限定选修课	生态文明	16	16			1		√		-				
	12		艺术鉴赏	16	16			1		√	-	-	-	-		
	13		中国优秀传统文化	32	32			2		√		2×16				
	14		大学语文	30	30			2		√	2×15					
	15		国家安全教育	16	16			1		√			-			
	16		计算机图像处理	42	22	20		2.5	√		3×14					
	17		艺术设计基础	70	30	40		4.5	√		4×15					
	小计			688	476	212		49			18	13	4	2		
专业(技能)课	1	必修课	综合绘画基础	56	28	28		3.5		√	12×4					
	2		AutoCAD 制图	56	30	26		3.5	√		8×7					
	3		三维软件应用技术*	96	40	56		6	√		8×12					
	4		照明设计	36	20	16		2.5		√			4×9			
	5		室内效果图技法	48	24	24		3		√			4×12			
	6		室内空间设计*	96	48	48		6	√				8×12			
	7		家具设计	48	24	24		3		√			4×12			
	8		Revit 基础建模技术*	70	30	40		4.5	√				7×10			
	9		装饰材料与施工工艺*	72	32	40		4.5	√				8×9			
	10		家居用品设计与制作*	70	32	38		4.5	√					7×10		
	11		环境景观设计*	70	32	38		4.5		√				7×10		



12		装饰工程预算	24	14	10		1.5		√				4×6		
13		虚拟现实增强技术应用	48	24	24		3	√					4×12		
1	选修课	影视欣赏	32	16	16		2		√		4×8				
2		竞技体育欣赏	32	16	16		2		√		4×8				
3		广告创意鉴赏	32	16	16		2		√		4×8				
4		国画技法	32	16	16		2		√		4×8				
5		装饰画	32	16	16		2		√		4×8				
6		陶艺制作	32	16	16		2		√		4×8				
7		文创产品设计与制作	32	16	16		2		√		4×8				
8		无人机飞行与航拍	32	16	16		2		√		4×8				
9		化妆技术	32	16	16		2		√		4×8				
10		软装饰设计	32	16	16		2		√		4×8				
11		餐饮娱乐设计	32	16	16		2		√		4×8				
12		建筑外环境设计	32	16	16		2		√			4×8			
13		照明设计	32	16	16		2		√			4×8			
14		创造学	32	16	16		2		√			4×8			
15		书法	32	16	16		2		√			4×8			
16		印染制作	32	16	16		2		√			4×8			
17		丝网印制作	32	16	16		2		√			4×8			
18		视频编辑	32	16	16		2		√			4×8			
19		珠宝鉴定	32	16	16		2		√			4×8			
20		花艺设计与制作	32	16	16		2		√			4×8			
21		三维产品设计与制作	32	16	16		2		√			4×8			
22		摄影技术	32	16	16		2		√			4×8			
23		创新创业实务	32	8	24		2		√				4×8		
24		创新创业实践	8		8		0.5		√				-		
25		人工智能	16	16			1		√				4		
26		建筑模型设计与制作	36	18	18		2.5		√				6×6		
27		展示模型	36	18	18		2.5		√				6×6		
28		VI 设计	36	18	18		2.5		√				6×6		
29		Illustrator 图形设计	36	18	18		2.5		√				6×6		
30		网页设计	36	18	18		2.5		√				6×6		
31		视频编辑	36	18	18		2.5		√				6×6		
32		展示设计	36	18	18		2.5		√					6×6	
33		专业英语	36	18	18		2.5		√					6×6	
34		三维打印应用技术	36	18	18		2.5		√					6×6	
35		BIM 应用技术	36	18	18		2.5		√					6×6	



	36	家具设计与制作实训	60			60	2		√				2周		
		小计	1158	524	574	60	72.5			6	10	23	22	11	
实 习 环 节	1	顶岗实习 (含创业见习)	600			600	20							8周	12周
		小计	600			600	20							8周	12周
毕 业 环 节	1	毕业设计	150			150	5								5周
		小计	150			150	5								5周
总课时			2588	1000	778	810	146								

说明:

1.标*号为专业核心课。

2.学分计算方法: 理论课 16 学时计 1 学分, 集中技能训练课程每周 30 学时计 1 学分。

3.形势与政策第 1-5 学期开设, 每学期 8 课时, 共计 40 课时,1 学分。就业与创业教育第 1-4 学期开设, 每学期课时分别为 6、12、12、10, 共计 40 学时。劳动教育在第 2-5 学期开设, 每学期 4 学时, 共 16 学时。

4.创新创业实践以讲座、社团、大赛等形式开设。生态文明课程 16 学时, 在第 2 学期以网课形式开设, 1 学分; 艺术鉴赏第 1-4 学期开设, 每学期 4 课时, 共计 16 学时。中国优秀传统文化 32 学时, 在第二学期以网课形式开设。大学语文 30 学时, 在第 1 学期以网课形式开设。国家安全教育课程 16 学时, 在第三学期以网课形式开设, 1 学分。

5.生态文明、艺术鉴赏、中国传统文化、国家安全教育, 大学语文, 五门课程, 只计学分, 不计入总课时。

6. 选修课程: 1-22 为专业群共享选修课, 十一选一; 23-25 为限选课程; 26-31 为专业拓展选修课, 六选二; 32-35 为新技术选修课, 四选三; 选够 22 学分。20.5

6.学生需修满教学计划 2588 学时、146 学分 (整数), 且符合本教学计划中相关规定方可毕业。

表 7 环境艺术设计专业教学环节分配表

单位: 周

学期	课程教学	实践性教学			毕业环节	考试	军训	机动	合计
		集中实训	1+X 取证	顶岗实习					
一	16					1	2	1	20
二	18					1		1	20
三	18					1		1	20
四	16	2				1		1	20
五	10			8		1		1	20
六				12	7			1	20
总计	76	4		20	7	5	2	6	120



说明	
----	--

表8 环境艺术设计专业理论与实践教学学时分配比例表

学年	学期	教学周数	理论教学		实践教学					教学做一体化	
			学时	占总学时比例	实验	实训	集中实训	顶岗实习	占总学时比例	学时数	占总学时比例
一	1	16	273	10.55%		185			7.15%		
	2	18	164	6.34%		112			4.33%	96	3.71%
二	3	18	114	4.40%		114			4.40%	238	9.20%
	4	18	115	4.44%		107	60		6.45%	140	5.41%
三	5	18	66	2.55%		54		240	11.36%		
	6	17						510	19.71%		
合计		105	732	28.28%		580	60	750	53.40%	474	18.32%

注：理论学时占总学时比例 28.28%，实践学时占总学时 53.40%，教学做一体化学时占总学时 18.32%。

八、实施保障

(一) 师资队伍

1. 教学团队

专业教师团队是一支“校企互派、专兼结合、结构合理、优势明显”，善于整合社会资源、准确把握专业建设与教学方向的优秀教学团队。团队能够完成环境艺术设计专业职业教育、职业培训、职业技能鉴定和技术服务等各项工作。专业教师团队非常重视提高专任教师的综合职业素养与实践教学能力，根据每个教师的专业和特点制定培养计划，并建立传、帮、带机制，使新教师能够很快适应岗位，掌握教学设计的方法和技能，逐渐培养成骨干教师，承担专业建设和课程改革工作。

环境艺术设计专业对动手能力的要求高，所以要求既要有一定的理论知识，又要有很强的动手能力，教师要具备以下几点要求：

- (1) 具备一定的室内设计、环境景观设计、装饰材料与施工等专业方面的理论基础；
- (2) 具备室内、室外、景观、软装的设计能力；
- (3) 具有环境艺术设计专业相关的职业资格证书；
- (4) 具有自主学习，创新的能力。能够跟踪设计的不断发展，并运用到教学中。

全面实施人才兴校的发展战略，培养出一支能适应现代化发展要求的高水平师资队伍，形成专业复合、专兼聘结合的双师素质队伍。通过多渠道、多方位、多层次引进、培养、交流等，提高师资素质，合理配置教师资源。2019 专职教师 9 人、兼职教师 9 人的规模，其中双师素质教师达到 100%，硕士以上学位教师达到 5 人，使师资队伍结构更加合理。

表 9 环境艺术设计专业校内专任教师一览表

序号	姓名	年龄	职称	学历	类别	是否双师型	称号
1	刘建伟	47	副教授	大学本科	兼任	是	专业带头人
2	高莹	40	副教授	大学本科	专任	是	骨干教师
3	成琨	37	副教授	大学本科	专任	是	骨干教师
4	吴冰	41	讲师	大学本科	专任	是	
5	修剑平	41	讲师	大学本科	专任	是	
6	傅荣	51	高级政工师	大学本科	专任	是	
7	张俊华	59	副教授	大学本科	专任	是	骨干教师
8	王岩	37	讲师	研究生	专任	是	
9	张璐	35	讲师	研究生	兼任	是	

2. 骨干教师与双师素质

骨干教师要求具有高校教师资格证和和一定企业实践锻炼经历；系统的掌握环境艺术设计专业理论知识；能采用项目驱动教学法等先进教学方法开展专业课程教学，具有较强的驾驭课堂教学的能力；具备和施工人员沟通，转化和设计教学项目的能力；具有良好的职业道德和职业习惯。

3. 专兼职教师情况

聘用的兼职教师具有行业高级职业资格证书，能够定期到企业任职锻炼及参与企业项目；聘用的兼职教师有行业企业的背景及相关的专业经历，具有一定的兼职从教经历，能够将企业项目引入课堂教学中。兼职教师担任专业课课时比例达到三分之一左右。

表 10 环境艺术设计专业校外兼职教师一览表



序号	姓名	年龄	职称	学历	类别	是否双师型
1	王蕊	40	副教授	大学本科	外聘	是
2	张文举	50	工程师	大学本科	外聘	是
3	许晓慧	40	讲师	大学本科	外聘	是
4	张权	35		大学本科	外聘	是
5	田罡	40	讲师	大学本科	外聘	是
6	王胤	37	讲师	大学本科	外聘	是
7	李金龙	37	讲师	大学本科	外聘	是
8	王璐	35	工程师	大学本科	外聘	是
9	刘斌	40	副教授	大学本科	外聘	是

(二) 教学设施

1. 校内实训基地资源配置

环境艺术设计专业现有校内工作室 12 个，即室内设计工作室、虚拟现实实训室、模型设计制作工作室、家居用品设计制作工作室、家具设计制作工作室、陶艺制作工作室、家纺产品造型工艺工作室、照明技术综合实训室、建筑装饰材料构造与工艺实训室、艺术设计虚拟现实实训室、三维应用技术实训室、大师工作室，实训设备和实训场地能够满足实训教学基本要求。

校内实训基地情况，见表 9。

表 11 环境艺术设计专业校内实训基地

序号	实训基地名称	培养能力	使用课程	设备台套	场地面积 M2
1	室内设计工作室	培养学生制作效果图、平面图等能力	室内空间设计	65	90
2	家具设计制作工作室	制作简单家具的能力	家具设计、家具设计与制作实训	40	240
3	家居用品设计制作工作室	完成软装配饰方案的设计与制作	家居用品设计制作	5	90
4	模型设计制作工作室	室内外模型的制作	模型设计制	5	90



			作		
5	虚拟现实实训室	完成虚拟现实场景制作	虚拟现实增强技术应用	46	100
6	家纺产品造型工艺工作室	完成软装配饰制作	家居用品设计制作	8	90
7	陶艺制作工作室	陶艺饰品制作	陶艺制作	43	130
8	照明技术综合实训室	室内照明感知与设计	照明设计	9	90
9	建筑装饰材料构造与工艺实训室	装饰材料感知、施工工艺理解	装饰材料与施工工艺	10	90
10	艺术设计虚拟现实实训室	虚拟现实场景制作	环境景观设计	28	120
11	三维应用技术实训室	三维物体打印	三维打印应用技术	43	90

2. 校外实训基地

环境艺术设计专业多年来坚持与企业合作，建立了 10 个较为稳固的校外实训基地。主要承担学生的实习，岗前培训等实践教学环节。校外实训基地见表 10 所示。

表 12 环境艺术设计专业校外实训基地

序号	基地名称	承担实训内容	备注
1	天津金尚装饰工程有限公司	顶岗实习	校企共建
2	生活家（北京）家居装饰有限公司天津分公司	顶岗实习	校企共建
3	天津九创装饰工程有限公司	顶岗实习	校企共建
4	天津业之峰诺华装饰有限公司	顶岗实习	校企共建
5	卡萨（天津）木业有限公司	顶岗实习	校企共建
6	天津高度工程装饰设计有限公司	顶岗实习	校企共建
7	天津居联峰尚装饰工程有限公司	顶岗实习	校企共建
8	天津天际装饰装修有限公司	顶岗实习	校企共建
9	天津市建筑工法展览馆	顶岗实习	校企共建
10	天津居然之家家居建材有限公司	顶岗实习	校企共建

(三) 教学资源

1.教材：与合作企业深度合作，开发具有国家标准内涵的实训教程，教程是本校教师联合国内知名企业共同开发，教材编写均采用国家标准。本专业自编教材 11 本，自编讲义 1 本。

2.图书资料：①学生人均图书已经超过 50 册，种数已经超过 200 种；②有一定数量的专业技术情报资料和专业技术资料。



3.多媒体教学条件: 具有适应专业教学的多媒体教室和配套的专业教学资料(幻灯、录像、课件、仿真软件等)。校园网满足教学和学习要求。具有必备的专业通用软件,并能满足专业教学的需要。

4.网络教学条件: 建有家居用品设计与制作、室内空间设计、装饰材料与施工工艺、三维软件应用技术、环境景观设计、建筑模型设计与制作 6 门优质核心课程教学资源,包括教学标准、教学课件、实践项目、案例分析、课题练习、试题测试、教学设计、教学实施、教学评价等教学素材大于 200G。家居用品设计与制作课程被天津市教委批准为市级精品资源共享课。

表 13 教学资源一览表

教材和讲义					
序号	教材/论文名称	主编/第一作者	出版/发表时间	出版社/期刊名称	备注
1	设计素描	刘建伟、高莹	2015年10月	机械工业出版社	教材
2	三维软件渲染技术	吴冰	2014年4月	天津轻工职业技术学院	教材
3	室内空间设计	高莹	2012年08月	北京工业大学出版社	教材
4	素描基础	成琨	2014年04月	西安交通大学出版社	教材
5	室内效果图手绘技法	成琨	2014年01月	西安交通大学出版社	教材
6	3ds Max 与 V-Ray 室内外效果图实例教程	吴冰	2014年12月	华中科技大学出版社	教材
7	Photoshop CS6 实训教程	成琨	2014年12月	华中科技大学出版社	教材
8	景观设计实例教程	成琨	2016年2月	华中科技大学出版社	教材
9	装饰工程环境保护	张俊华	2017年7月	天津轻工职业技术学院	讲义
10	室内陈设与配饰设计	高莹	2018年1月	东北大学出版社	教材
11	装饰材料构造与预算	高莹	2018年1月	江西美术出版社	教材
12	室内空间实例教程	成琨	2018年2月	华中科技大学出版社	教材
精品课、优质核心课等网络资源					
序号	课程名称	负责人	级别	类型	使用专业
1	家居用品设计与制作	刘建伟	市级	市级精品课	环境艺术设计、家具设计



					计、室内设计
2	室内设计	高莹	市级	优质核心课	环境艺术设计、家具设计、室内设计
3	装饰材料与施工工艺	修剑平	市级	优质核心课	环境艺术设计
4	三维软件应用技术	吴冰	市级	优质核心课	环境艺术设计、家具设计、室内设计
5	环境景观设计	成琨	市级	优质核心课	环境艺术设计
6	建筑模型设计与制作	王岩	市级	优质核心课	环境艺术设计、室内设计

(四) 教学方法

突出本专业核心能力和职业素质的培养，根据岗位群的职业能力需求来规划和确定本专业的课程体系结构，根据学生在工作岗位中的行动领域推导出学习领域，再将学习领域进行规划整合，得出相关课程和学习情境，使得课程体系结构完全符合工作岗位的需求。同时科学的选取课程教学内容，在课程内容的把握上以够用为度，加大实操环节，强调学生动手能力的培养和职业素质的培养。

教学方法：采用项目教学法、小组合作学习、观摩与实践交互、情境教学、角色扮演法等多种方法相结合进行教学，教学过程中积极采用启发式、探究式、讨论式和参与式。

(1) 项目教学

将环境艺术设计专业的职业岗位技能融入课程的项目的之中，通过引入企业的具体设计项目、案例模拟项目、赛训一体项目等载体来达到对相应的知识点、岗位技能、职业素养的培养和训练。

(2) 小组合作学习

课程中重视学生设计能力有差异的特点，采取根据学生能力的不同而进行“以强带弱”、“能力互补”的分组促进教学方式；针对设计类学生的“发散性思维”差异化的特点，采取根据学生对不同设计选题的敏感度的不同而进行分组引导，个性化定制辅导的教学法。

(3) 观摩与实践交互

在教学中根据课程实践环节的需要课程内安排市场调研、实地观摩等内容，将课程知识点与相应的社会真实情景相融通，开拓学生的视野，激发学生对课内设计实践的兴趣，进而有效利用校内的各工作坊、工作室进行实践，培养和锻炼相应技能。



(4) 情境教学

在教学过程中，教师有目的地引入或创设具有一定情绪色彩的、以形象为主体的生动具体的场景，让学生有身临其境的感觉，帮助学生理解教材，使学生的技能有所提高。情境教学符合高职课程改革和专业特点，调动学生的学习积极性和自主探究的能力，达到教与学的和谐统一。

(5) 角色扮演

在教学过程中适时引入角色扮演的形式。如针对具体的一项设计方案，首先将学生分为甲方和乙方，让学生扮演不同的角色，让甲方阐述设计方案中的构思、具体设计方法；乙方则针对甲方的方案描述进行思考并提出问题、互动式讨论。之后对两组学生进行角色互换，以达到培养学生具体问题具体分析和灵活运用所学知识解决实际问题的思维方式。

(五) 学习评价

终结性评价与过程评价相结合，个体评价与小组评价相结合，理论学习评价与实践技能评价相结合，素质评价、知识评价、创新创业能力（技能）评价并重。

每门课程平时成绩要求每学期至少 8 次成绩，均以百分制计算。其平均即平时总评。凡考试课：平时成绩 30%+期末考试 60%+考勤成绩 10%=学期总评。凡考查课：平时成绩 70%+期末考试 20%+考勤成绩 10%=学期总评。

实践教学的成绩，应根据笔试或实际操作的考核成绩、实习报告或设计说明书、图纸的成绩，结合学生在实践教学中的表现按一定权重综合评分。

对于以动手能力培养和以实践成果考核为主的课程，可申请进行考试课课程改革。以专业核心课程之一的《家居用品设计与制作》课程为例，该课程的类型为考试课。通过该课程的学习，使学生能够掌握软装的历史和未来的发展前景，不同风格陈设品的搭配，家居用品的设计流程和方法等，并能够以个人为单位完成一个家居饰品的设计方案，并将其制作成模型。

该课程在改革前偏向于注重学生的设计能力，不注重动手制作的能力，改革后将重点关注对学生动手制作能力的训练。该课程的考试以制作实物的形式全面考核学生居室整体家居用品设计和制作的水平，因在两个小时内无法完成，因此需要进行考试改革。

通过科学合理的进行考试课程改革，考核学生的实际动手能力和团队精神，突出学生设计和制作的全过程，有利于促进学生动手能力的培养，提高学生分析问题、解决问题的能力，能够考核学生掌握综合性知识情况、灵活运用所学知识解决实际问题的能力 and 创新意识、创新能力。

采用多样化的评价方式，如课程项目作业评价、课内项目竞赛评价、提交案例分析调研报告、设计制作等，进行整体性或过程性评价。例如学生在课程中参与的实践项目实施效果、参加的竞赛成绩都可以作为考核成绩。

(六) 质量管理

1. 人才培养方案的依据与说明

环境艺术设计专业的人才培养方案是在以职业能力模块构建课程体系的基础上，听取企业建议，促进重点企业参与及完善人才培养方案的进程，先后多次与天津市建筑工程展览馆、天津天际装饰装修有限公司、卡萨（天津）木业有限公司、天津业之峰诺华装饰有限公司、生活家（北京）家居装饰有限公司天津分公司等企业进行交流，对 2018 年度环境艺术设计专业人才培养方案进行修订，实现校企结合。

2. 建立教学质量监控体系

建立用人单位、教师、学生共同参与的学校内部质量保障与评价机制，形成社会和企业对课程体系与教学内容的评价制度、课堂教学评估制度、实践教学评估制度、领导和教师听课制度、同行评议制度、学生定期反馈制度及督导制度等，加强对人才培养过程的管理。完善教师、院系、学校三级质量保障机制，建立保证教学质量不断提高的长效机制。

具体的监控措施和办法包括：双新教师的登记审查，即对开新课和新开课的教师进行资格审查和课堂教学评估；建立听课制度，其中专职督导员监督评教，教师同行评教，管理人员评教为主要内容；期中教学检查制度，召开学生代表座谈会收集征求同学们对教学工作的意见建议，在校学生填写任课教师评分表；除这种集中时间的教学监督工作外，在日常的监督中采用学生信息员反馈制度，学生可随时向教务处反应教学中存在的问题；对于社会和企业的评价与监督采用毕业生追踪调查的方式，由接受毕业生的企业填写调查表，通过用人单位对学生和学校的评价来了解教学效果，见图 3 所示。

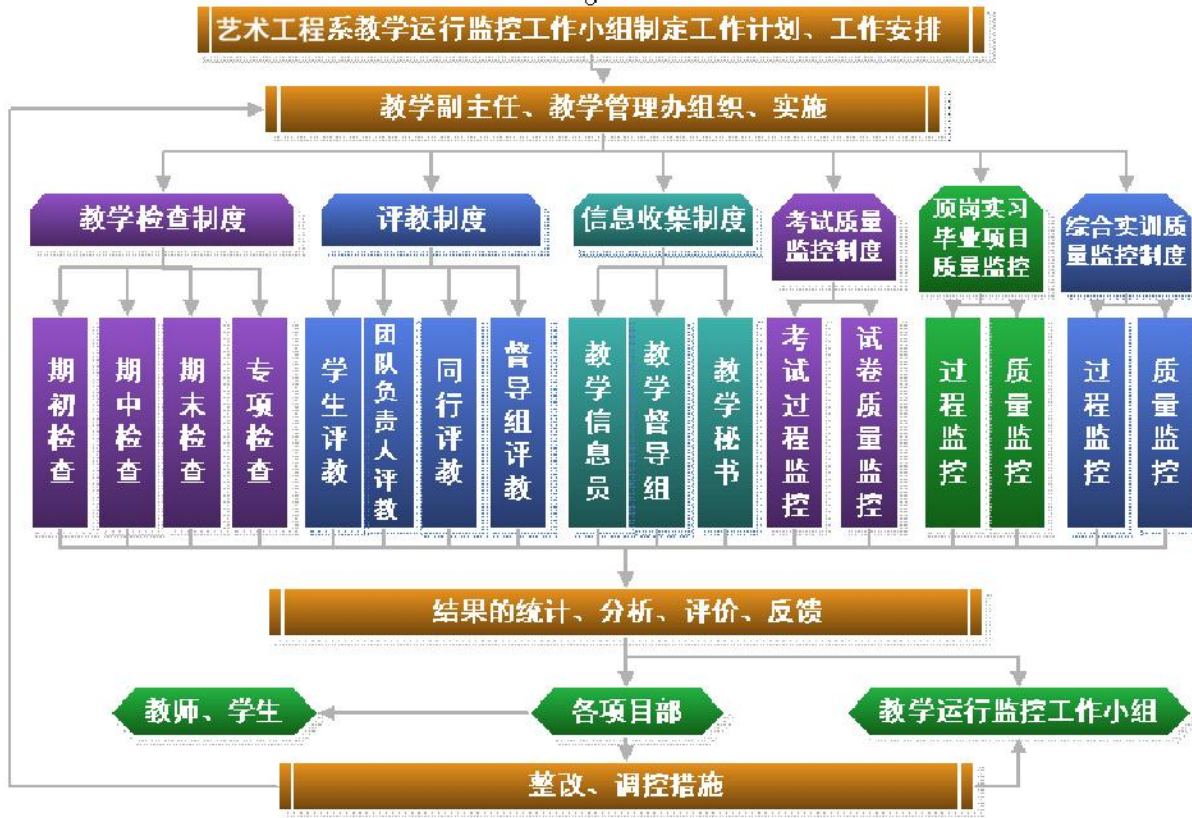


图3 艺术工程系教学监控流程图

3. 建立教学质量保障体系

1) 人才培养运行机制

按照示范校建设的要求，构建工学结合、以生产过程为导向的人才培养方案，培养出符合社会需求的技能型人才。教学运行管理和教学管理组织是在人才培养方案基础上进行的。以课程建设为基本元素，以三个过程即课堂教学、实训教学和顶岗实习为操作环节，以四个管理即日常教学管理、学生管理、教师工作管理和教学资源管理为把握点。形成全方位多元化教学质量监控体系，通过教学基础资料检查、听课、教学巡视、学生评教、师生座谈、校外实训基地和用人单位走访座谈等环节，加强对教学全过程的质量监控。

组织管理体系如下图4所示。

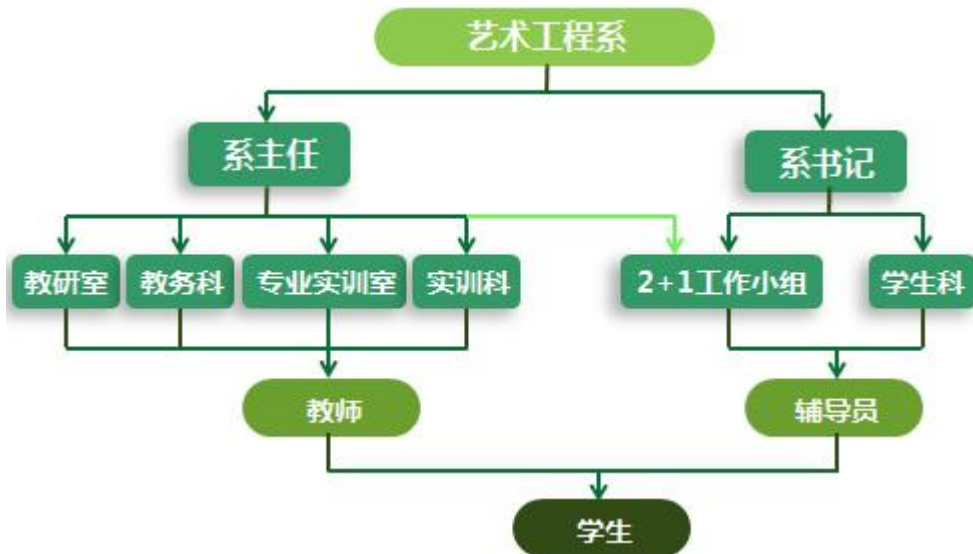


图4 艺术工程系组织体系图

2) 实习实训运行机制

校企共同建设校内外实训基地，开展校内外实训基地建设调研工作，组织企业技术专家进行论证，制定实习实训基地建设规划；制定《校企合作校内外实训基地管理办法》，同时注重实训基地内涵建设；校企共同制定学生实习实训工作计划，联合开发实践教学讲义，制定《顶岗实习教学质量评价标准》、《顶岗实习学生管理办法》、《顶岗实习课堂授课实施办法》，保证学生参观学习和顶岗实习计划落实到位，有利于培养学生的社会能力与方法能力；制定以企业技术人员评价为主体的学生实训评价体系。

3) 技能培训鉴定运行机制

本部分内容穿插融入基本技能实训与生产性实训的过渡阶段，通过强化训练，使学生达到职业技能鉴定高级工要求。对于所有学生都要接受其自选的高级工职业技能鉴定专项训练，经考核获取高级工职业资格证书。通过三年建设，使本专业学生高级工的鉴定合格率分别达到100%以上。

4) 毕业生第三方评价机制

依托麦可思、天津市津轻人才开发中心等第三方机构以及学院毕业生就业跟踪调查制度，向不同的对象，调查毕业生的就业质量、调查用人单位的情况反馈，针对具体问题，按学院各部门职能，分别拟定整改方案，强化就业质量评价对于教育教学改革的指导作用。

九、毕业要求

毕业要求是学生通过规定年限的学习，须修满的专业人才培养方案所规定的学时学分，完成规定的教学活动，毕业时应达到的素质、知识和能力等方面要求。毕业要求应

能支撑培养目标的有效达成。

(一) 学分要求

学生毕业时，必须完成人才培养方案中的全部教学环节学习任务，取得教学计划中规定的 146 学分（整数），军事技能 2 学分，并获得大学生思想教育实践 18 学分。

(二) 大学生思想教育实践考评要求

《天津轻工职业技术学院大学生思想教育实践学分考评制度》旨在通过学生思想教育类课外实践活动项目与相关学分的管理工作进一步培养学生的实践创新能力，提高学生综合素质，激发学生积极参与到思想教育实践活动中来，引导其积极践行社会主义核心价值观，培养德智体美劳全面发展的社会主义建设者和接班人。

1. 施行范围：天津轻工职业技术学院三年制专科在校生

2. 考评内容：

考评活动分类	考评内容	考评占比	必修任务
素质教育网络课程	学院开设的中华优秀传统文化、安全教育、艺术教育等素质教育网络课程。	20%	每学期完成 4 学分的必修课程
德能大讲堂	学院或二级学院组织的学生德育教育相关讲座活动。	20%	每学期参加 4 次讲座活动
学生课外实践活动	①思想教育类实践活动； ②技能大赛中获奖； ③参加创新、创业训练、比赛或实践活动； ④在正式出版的学术期刊上发表大学生思想教育相关文章； ⑤学院组织的社团实践活动； ⑥参加社会实践活动； ⑦获得人才培养方案以外的规定范围内的能力或职业资格证书 ⑧文化素质活动； ⑨志愿者服务活动； ⑩学院组织的或社会公益活动。	60%	每学期至少参加 ①公益活动活动 1 次累计服务时长达 2 小时； ②学校或学院组织的大型文体活动 1 次； ③班级或社团组织的课外实践活动 2 次；



注：若存在制度规定的相关违纪情况将予以扣分

3.考评标准：

完成必修内容才可获得思想教育实践学分考评分数 60 分，60 分记为及格，及格后，学生可获得本学期的德育学分(3 分/学期),不及格将无法获得相关学分，专科班 3 学年应累计获得 18 学分。

4.考评意义：

实践学分考评用以作为衡量学生实践操行的考评依据，获得规定学分后，才可毕业；并为我院优秀奖学金的评定，优秀学生干部、标兵、优秀毕业生的评选及毕业生择优就业提供依据。

十、附录



附录:

环境艺术设计专业人才需求调研报告

一、调研的基本情况

(一) 调研目的

天津轻工职业技术学院环境艺术设计专业前身为室内装饰艺术专业,2001年开始招生,2005年由室内装饰艺术专业更名为环境艺术设计专业。2003年被确立为院级重点专业,2006年被批准为市级教学改革试点专业,2011年被批准为国家骨干校重点建设专业,2016年被批准为十三五优质校重点建设专业。

以习近平新时代中国特色社会主义思想为指导,深入贯彻党的十九大精神,按照全国教育大会部署,落实立德树人根本任务,健全德技并修、工学结合育人机制,构建德智体美劳全面发展的人才培养体系,深化产教融合,校企合作。同时结合学院创意产品设计与推广专业群建设的发展需要,本着这些原则进行了此次调研,此次调研主要对天津地区的东易日盛装饰工程有限公司、生活家(北京)家居装饰有限公司天津分公司、天津业之峰诺华装饰有限公司、天津建筑工法展览馆等多家企业和天津中德应用技术大学、天津天狮学院等高校相关学院专家座谈交流。通过对企业的用人标准、用人层次、招聘的途径与方法、学生人才培养模式以及校企合作培养人才等各个方面的调研,分析企业对高职学生需求情况、岗位分布、岗位能力需求,找出了环境艺术设计专业人才培养模式构建中应注意的关键问题和教学体改革的思路,为适时调整及修订人才培养方案,提高人才培养质量提供了依据。

(二) 调研时间

2019年4月至2019年6月

(三) 调研对象

表1 调研企业一览表

序号	企业或学校名称	所处行业
01	天津东易日盛装饰工程有限公司	展览、装饰
02	生活家(北京)家居装饰有限公司天津分公司	软装饰设计
03	天津业之峰诺华装饰有限公司	装饰工程
04	天津建筑工法展览馆	展览、协会
05	天津中德应用技术大学	高校



06	天津天狮学院	高校
----	--------	----

调研内容为重点了解天津具有代表性的建筑装饰及配饰行业、以及相关专业的高等院校，其中主要为有合作关系的校外企业和最近学校毕业生的主要就业企业。企业调研主要针对本专业人才的需求、技能要求以及对人才培养模式、课程体系的构建等方面及对本专业毕业生的能力评价、薪酬等方面，结合第三方麦可思及津轻人才的调研主要是从企业对学生的满意度及是否适应专业发展的需要等方面进行调研。

(四) 调研方法

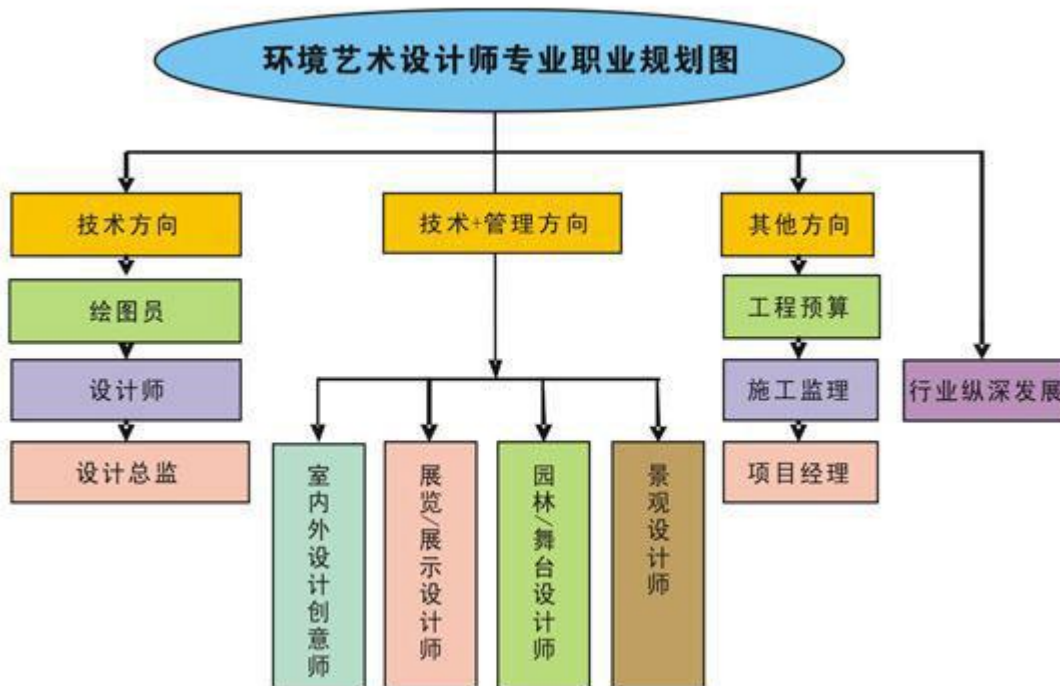
调研采用的主要方法是重点调查法和访问法。主要通过企业对接、毕业生走（信）访、行业专家专题研讨等方式进行。

二、调研分析

(一) 装饰行业现状与发展趋势分析

1. 行业现状与发展前景分析

“环境艺术”是指环境艺术工程的空间规划，艺术构想方案的综合计划，包括环境与设施计划、空间与装饰计划、造型与构造计划、使用功能与审美功能的计划等。环境艺术，是一个新兴的、边缘的、综合艺术系统工程，是一个跨学科的综合专业性专业，涉及美术、雕塑、装饰文化、建筑基础知识、园林艺术、人体工程学、设计流派、材料学、心理学等多个领域，无论在专业理论的广度，还是在专业技能的多样化上，都具有一定的代表性。



环境艺术设计专业职业规划图

著名的环境艺术理论家多伯解释道：“环境设计作为一种艺术，它比建筑更巨大，比规划更广泛，比工程更富有情感。这是一种爱管闲事的艺术，无所不包的艺术，早以被传统所瞩目的艺术”。随着现代化建设和城市化的快速发展，环境艺术设计日益引起各界的关注和重视，市场对环境艺术设计师的需求旺盛并显示出高度的生命力。

一、环境艺术设计就业前景广阔

环境艺术设计专业培养掌握家居装饰的设计方法，具有施工图及效果图的制作能力，掌握综合预算和简单的技能和技巧，培养面向园林景观设计、室内设计与施工、管理、服务等环境艺术设计领域的专业技能人才。未来10年内，市场对环境艺术设计师的需求每年仍将以20%的比例增长。

随着生活水平的提高，人们对美感的追求也越来越强烈。环境艺术设计专业作为创造美感的一门学科，也越来越受到学子的青睐。环境艺术设计的就业面很广，原因在于我国快速发展的经济，市政建设项目和房地产项目如雨后春笋，无论是室内设计还是景观设计均需要大量的环境艺术设计人才，环境艺术的专业涵盖从过去的室内设计发展到今天室外设计、广场设计、园林设计、街道设计、景观设计、城市道路桥梁设计等全方位、多范围的设计领域。



现代人们生活水平和公共场所消费档次的提高，设计也由过去偏重于硬件设施环境的设计转变为今天重视人的生理、行为、心理环境创造等更广泛和更深意义的理解，除了美观外还要有艺术性、欣赏性、创造联想性等，是近年来的一个新兴的行业。环境艺术设计专业就业市场一直很广阔，只要涉及到环境艺术类都可胜任，如建筑装饰设计，室内外效果图设计，园林景观设计，环境工程改造等而且待遇非常高。环境艺术设计专业设计人才缺口较大，社会需求量每年突破近百万，原有的中国八大美院所培养的环境艺术设计人才已无法适应设计市场的需求，学校开设这门专业是通过市场验证过的，因环境艺术类涉及的行业成本高，所以员工待遇也相当高，行业前景可观。

目前，建筑装饰行业已经成为技术型工人工资增长最快、最高的行业，行业一线技术工人平均工资为 300 元/日，增长幅度为 15%左右；技术型工人平均工资为 400 元/日，增长幅度为 20%左右；行业从业者队伍的年龄构成中，20~35 岁的从业者主要集中在工程设计、施工管理，男性比例在 70~80%；而施工现场作业人员主要由 35 岁以上的中青人构成，男性比例在 90%左右。由于青年技术工人补充不足，施工现场劳动力老化现象日益突出，从业者队伍的年龄、性别结构越来越不合理。已无法适应技术升级速度，行业青壮年技术人才缺口问题的亟待解决。

但现有的建筑装饰人才培养培训工作相对滞后，行业人才素质普遍偏低。建筑装饰业的现有从业人员中，技师和高级技师的比例均不足 5%，持有与行业相关的职业技能岗位证书的人员只占总数的 8%。

通过对天津部分装饰类企业的调研走访，了解到就建筑装饰企业整体来看，天津的室内装饰企业在构成上除了以龙发、业之峰、元洲、金螳螂等几家较大规模的装饰类公司外，绝大部分是以中、小型企业为主，截止 2016 年底，天津市符合行业资质的装饰类企业共有 199 家。大型装饰类企业的综合资质高，内部分工细，业务服务涵盖公共建筑装饰工程、家庭装饰工程。大型装饰类企业相对数量少，人员需求量低，且以该专业本科层次和具备多年专业从业经历的人员为主。高等职业院校的学生很难初期在大型装饰类企业内部实现就业，更难在短时间内接触、熟悉公司整体工程业务和相关的管理内容。

环境艺术设计的就业面很广，原因在于我国快速发展的经济，市政建设项目和房地产项目如雨后春笋，无论是室内设计还是景观设计均需要大量的环境艺术设计人才，环境艺术的专业涵盖从过去的室内设计发展到今天室外设计、广场设计、园林设计、街道设计、景观设计、城市道路桥梁设计等全方位、多范围的设计领域。现代人们生活水平



和公共场所消费档次的提高,设计也由过去偏重于硬件设施环境的设计转变为今天重视人的生理、行为、心理环境创造等更广泛和更深意义的理解,除了美观外还要有艺术性、欣赏性、创造联想性等,是近年来的一个新兴的行业。本专业就业市场一直很广阔,只要涉及到环境艺术类都可胜任,如建筑装饰设计,室内外效果图设计,园林景观设计,环境工程改造等而且待遇非常高。以景观设计师为例,2019年在我国,一名没有工作经验的景观设计师试用期工资一般在2000/月左右,有工作经验的根据地域不等,大概在3000-9000元之间.景观设计师在全国的平均月薪为6000元左右。在深圳,平均月薪为7800元左右,远远高于全国的平均月薪水平。

在人才的就业公司,岗位,区域分布上主要就业单位可以是,设计院、建筑公司、园林公司、装饰公司,岗位一般刚进去是从设计员做起,两年后可胜任高级设计师职位,甚至以后有可能胜任公司领导级从事工程综合管理或自己开公司创业,区域大致分布在江苏,浙江,上海及各省市只要在发展中的城市都会有该专业的发展空间。

在待遇和计薪方式上一般设计师就业转正后待遇在3000元左右,基本工资约2000元左右另加提成工资,提成是无封顶的。高级设计师或主任设计师月收入5000至8000元不等。

相比之下,中、小型装饰公司的服务主体定位于家庭装饰工程领域,具有经营的灵活性,注册资金少、装饰施工资质要求低、工程运行周期短特点。其员工多为10-50人以内,且公司数量大,人员流动性强,缺口大。在三年的学校课程学习中,学生能够与中小型装饰企业实现对接。在中、小型装饰企业实习、就业的学生能够更多的接触到工程各阶段的任务和内容;有更多机会直接接触到企业的运作和管理;更快的实现“一专多能”,这样在中小型装饰企业中通过2至3年的专业实践积累,有创业意愿的优秀毕业生能够实现自主创业。

环境艺术设计行业未来的变革

21世纪即将来临,人们期盼着新世纪曙光给人类带来更多的欢乐与幸福。装修工程将伴随着新建筑的出现,人们生活的多元化,以及科学技术的发展而呈现出多姿多彩的局面。建筑与装修,经历了20世纪后期出现的复古思潮的影响,人们更多的是向往新时期的建筑和装修,能给人类带来更加实用和精美、多样的居住和生活空间。

未来装修环境艺术设计新趋势表现在人们将更加重视生态环境和个性化表现。并充分体现整体艺术性、高度现代化、民族文化性、方便功能性和人性情感的表达。新手法,新理论层出不穷,呈现五彩缤纷,不断探索创新的局面。



20 世纪在不少国家和地区,不同程度的出现了“房荒”,人们为争取一小块居住空间而艰苦地奋斗着。即使是已经有了房子的人,也是随着生活的改善,希望房子更大些,条件更好些。地球上还有许多古迹要保存,有越来越多的“纪念性建筑”要保留。而人口却越来越多,估计下个世纪将会突破一百亿大关。面对这一客观的现实,许多有识之士,都在思考、研究为人类寻找更多的“落脚之地”。20 世纪中期已经有的国家在实验利用海洋来解决人的居住问题,实验人类在水下生活的可能性和可靠性,也有的国家的科学家,设想利用高空来扩大人的生活领域。当然,更有的国家在积极开发外层空间,争取在其它星球上开发人类的“第二故乡”,等等。以上这一切行动,都说明人类的居住环境是一定要改变的,而且经过努力,一定会改变的。

科学技术的发展,将为建筑活动提供改变其自我形象的机会。由此也给装修环境艺术设计提出了新的要求和带来了新的机遇。首先是建筑形式的改变,促使装修内容和方式的变化,然后是装修材料的种类和式样的更加多样化,装修行业要能恰到好处的给予运用。例如 80—90 年代,在中国装修材料中铝合金、玻璃、花岗岩、壁纸,以及各种内墙和外墙涂料,大量地运用到装修、装饰工程中,后来不锈钢逐渐取代了铝合金,许多高档木材,以方料或薄皮形式运用到高档工程中。今后,由于人们渴望回归自然,许多天然材料会大量出现在装饰行业。

由于装修业的难度越来越高,新材料、新技术、新设备,新工艺都向装修行业发出了信号,那就是一定要提高行业的整体素质,包括文化水平,科技水平。目前中国社会上许多装饰公司,人员成份混杂,素质低下,以至造成许多工程质量不高,事故隐患严重,这些问题急待解决。当然未来的装修队伍必定是高素质的人员所组成的。

未来的装饰公司,不可能像现在这样每个城市都有几百家、上千家,而应被几个大的公司所取代。这些大公司技术力量雄厚,设备齐全,材料配套,施工人员均有高等文化和掌握多种技艺,有较强的责任感和事业心。

可以说,随着现状建筑业的不断改进,我们居住环境是有很大变化的,而且,一场大的装修行业的变革也即将到来,所以,进入环境艺术设计行业之前,需要考虑自己的思想是不是可以应对外来的变革。

2.区域产业与政策支持分析

天津毗邻滨海新区,地理位置优越,又依托京津冀协同发展,绿色经济、创意产业的大背景,并且作为全国职业教育改革示范区及国家高新技术开发区,正在逐步建立以滨海新区为中心向周边辐射的创意产业集群,其中又以环境艺术设计为核心的实用型服



务产业发展迅速。

天津地区的轻工业和服务贸易产业较为发达，同时建设北方国际港口城市、北方经济中心和生态城市的理念和任务，使得环境艺术设计领域与之相关的建筑装饰行业、家居配饰及家具行业得到了前所未有的发展契机。

(二) 人才需求分析

1. 行业背景

通过对天津部分装饰类企业的调研走访，感受天津的室内外装饰设计行业一直是处在市场需求量大，设计人员缺乏，学历、层次不一，新工艺、新技术日新月异的阶段。京津冀一体化进程的加快，迅速扩大了对环境艺术设计专业人才的总量需求，建筑装饰人才培养、培训工作相对滞后，行业人才素质普遍偏低。未来 5-10 年，需培养技术与管理人员约 200 万人，年均增加约 30 万人。这些因素都造成了目前环境艺术设计专业人才严重不足的局面。

2. 人才培养需求

(1) 室内装饰行业人才需求

东易日盛装饰公司成立于 1997 年，专注于为中国精英阶层提供“有机整体住宅装饰”解决方案，以专业的服务质量和成熟的运营体系为基奠，本着为梦造家的原则，迄今已为百万个家庭提供高品质整体家装服务。截至 2019 年，东易日盛装饰公司在全国 30 余个城市设立直营机构，全国店面超过 200 家。

生活家（北京）家居装饰有限公司，是时代联创集团投资的核心家居品牌，是一家集装饰设计、施工、家具、软装等为一体的整体家居企业。生活家健康家居成立于 2010 年 12 月，截止 2014 年，通过短短四年时间的奋斗，生活家品牌已覆盖全国北京、重庆、成都、南京、武汉、长沙、西安、昆明、贵阳、合肥、石家庄、南充 12 个一二线城市，年营业额达 12 亿，成功跻身中国家装行业前五强。2015 年，生活家品牌将完成在上海、广州、天津、沈阳、大连、青岛、郑州、济南、杭州、苏州、南宁等一二线核心城市的直营公司布局。2016 年底，彻底完成全国 33 个一线核心城市的直营体系整体布局。同时，生活家品牌从 2015 年开始进入连锁加盟扩张时代，计划用四年时间完成在全国 200 个地县级城市的连锁加盟布局，从而拉开“百城千亿”的战略大幕！生活家秉承“爱与责任”的核心理念，以“让中国人能享受健康家居”为使命，以“健康家居生活方式服务商”为定位，于 2014 年全新推出“悦享家”、“尊享家”两款整体家装产品，行业首家以“一房一价”新型产品运营模式，为中产白领及成功人士进行定制，引领了一场产品模式的变革。生活家在“健康家居”的每一次努力与变革，都极大影响着中国整



体家装的发展。同时，也一步步向实现“中国家居第一品牌”的企业愿景迈进。为保证健康品质，生活家采用“德标工程”，整合欧洲顶级材料，如汉斯格雅、杜拉维特、科勒、TOTO、L&D、、瑞士卢森地板、蒙娜丽莎瓷砖、欧派橱柜、方太厨电、欧琳水槽等品牌，构成了生活家高品质健康整装。生活家装饰将不断的塑造和提升自身的产品及品牌，努力把健康整装做到极致，为中国客户最健康的人居环境!

天津业之峰装饰工程有限责任公司直接隶属于业之峰装饰集团公司,2001年在集团总部全国性经营战略的指导下落户天津,一直以来,秉承了集团总公司大气的经营理念及独特的营销服务视角、科学的管理体系和规模化的运营模式,加之强势的媒体宣传,一时间大街小巷“装修就找业之峰”的话语沁人心扉。业之峰装饰天津分公司成立16年以来,凭借先进科学的管理、百名设计师的强大设计实力、精湛的施工工艺、健康环保的材料、完善的全程服务,已经服务于万余户的津城人民。不仅成为了集团公司一面闪亮的旗帜,也成为天津装饰行业中当之无愧的“家装界风向标”。公司始终坚持“服务不打折,品质不打折、对您的承诺不打折”的宗旨,并将持之以恒地为人们营造一个真实、崭新、健康、时尚的家居环境。目前开设的“峰格汇家居”,是国内外装饰行业中鼎鼎有名的“活家居”,面积万余平米,集各类国际先进的设计元素、主材展厅、施工工艺流程展厅、数字家具展厅、装饰品展厅、局部样板间展厅为一体;让消费者浏览到家装的每一个步骤、工序和内容,真正体现明明白白消费;最时尚的前沿产品更能体现业主的个性、修养、情趣、品味、乃至于折射出业主身份地位。正规化、品牌化、规模化、集团化是天津业之峰装饰公司不断追求的目标。

2015-2017级环艺专业有20余名学生在该公司实习,通过与公司的设计部主管的交流,其建议是利用好已经建立起的校内工作室,在了解装饰相关工艺、材料特性的基础上,增加课内的实践环节,多聘请业内人士开设讲座,同时增加实地调研参观环节。

建议学生在校期间要注重四种能力的培养:

1、会创意。这是对学习设计专业本身的要求,设计是创意的代名词。设计原本是为人们提供更好的服务,为大家营造更生态的环境,以及如何保护环境、保证安全、效益和提供经济实惠的服务等等。这些问题都需要学生设计者们带着高度社会责任去解决。

2、会文案。文字是创造发明之前的思想表述形式。文字帮助我们让计划更清晰、更条理化、更有说服力;文字会让我们的思想更伟大。文和图一样,承载了历史,给后人以知识和力量。文字是一种思想,文字引导设计行为。而今天的设计类大学生普遍不重视文字。

3、会谈吐。语言是大众沟通最为直接的表述方式,也是最快捷的传播方式。政治家



的演说能力是征服选民重要的考量之一。同样，设计方案的表述也是通过语言文案被甲方认同的。

4、会沟通。设计几乎要与一切人打交道，尤其是与客户打交道，这不只是个语言或谈吐的问题，它还涉及到价值、观念、心理、美学、实用、法律等诸多问题。计划经济时代靠做事，而市场竞争的今天，靠沟通才能赢得机会和成功。

3.从业人员现状分析

通过调研及数据分析，在建筑装饰行业从业人员中，来自于高等职业院校环境艺术设计及相关专业的专业人才占员工总数的55%，其中技师和高级技师的比例均不足8%，持有职业资格证书或建设职业技能岗位证书的人员占总数不足20%。总体上企业对有一定实践经验的高职人才的需求量较大，环境艺术设计专业人才不足的局面尚待解决。

(三) 岗位能力分析

建筑装饰企业的职业岗位核心能力分析，见表2。

表2 建筑装饰企业的职业岗位核心能力分析

序号	职业岗位	工作任务	职业能力	职业素质
1	室内设计师	1.客户接洽； 2.上门度尺， 签单； 3.沟通、确定装修方案，编制预算和施工方案； 4.后期协调实施。	1.具有客户沟通协调能力； 2.具有现场勘测能力； 3.具有空间设计能力； 4.具有材料搭配运用能力； 5.具有实施协调能力； 6.具有空间设计创新能力； 7.具有良好的语言沟通能力、团队合作能力、敬业精神与工作责任感。	客户沟通与协调能力； 实施协调能力；
2	软装设计师	1.根据客户需求，进行市场调研，对家居环境进行个性化配饰方案设计； 2.进行现场管理，协调、解决现场问题，并使配饰方案顺利实施； 3.进行方案实施效果跟踪回访。	1.具有客户沟通协调能力； 2.具有现场快速发现问题、解决问题的能力； 3.具有设计分析与方案创新能力； 4.具有材料识别选购与工艺制作能力； 5.具有利用现场资源进行现场改善的能力； 6.具有成本控制的能力； 7.具有设计创新能力； 8.具有良好的语言沟通能力、团队合作能力。	客户沟通与协调能力。
3	家具设计	1.根据客户需求，进行市场调研，结	1.具有客户沟通协调能力； 2.具有现场快速发现问题、解决问题的能力；	设计分析能力；



	师	合装修风格, 进行定制家具方案设计; 2. 进行方案实施效果跟踪回访。	3. 具有设计分析与方案创新能力; 4. 具有材料识别选购与工艺制作能力; 5. 具有利用现场资源进行现场改善的能力; 6. 具有成本控制的能力; 7. 具有设计创新能力; 8. 具有良好的语言沟通能力、团队合作能力。	客户沟通与协调能力。
	景观设计师	1. 按照客户要求, 结合楼盘开发, 进行现场勘测, 完成小区景观设计。 2. 进行现场管理, 协调、解决现场问题; 3. 进行方案实施效果跟踪回访。	1. 具有电脑效果表现能力; 2. 具有手绘效果表现能力; 3. 具有施工图表现能力; 4. 具有建筑设计表现能力; 5. 具有自我管理能力及时间管理能力。	设计分析能力; 客户沟通与协调能力。
4	装饰施工管理	1. 对整个装饰工程的施工进行监理; 2. 根据公司制度、合同及施工规范制度监督施工流程、监督工程质量、安全制度的落实, 确保公司服务的品质能够满足客户的需求; 3. 现场解决处理突发问题, 并使工程顺利进行; 4. 进行工程验收与交接。	1. 具有装饰工程施工流程组织与管理的能力; 2. 具有鉴别装饰材料的能力; 3. 具有一定的施工经验及基本施工能力; 4. 具有装饰材料的进场检验、用量监督的能力; 5. 具有妥善处理不良品及余料的能力; 6. 具有对材料选择、自购件提出改善意见或建议的能力; 7. 具有对所有工序的现场检验的能力; 8. 具有对储存材料的盘点的能力; 9. 具有处理质量事故、纠正补救的能力; 10. 具有协调客户投诉的能力。	具有妥善处理不良品及余料的能力; 具有处理质量事故、纠正补救的能力。

(四) 毕业生职业能力水平分析

通过对第三方调查公司(津轻人才)获得的毕业生的调查数据反馈, 得到学生在实际职场整体表现和企业评价(见图1)。具体数据反馈信息主要有:

1. 学生在企业中具有很强的全局意识和团队精神;
2. 学生在具体工作中所反应出的工作能力较强;
3. 学生在企业中能够踏实工作, 具有很好的工作态度和敬业精神;



4.学生在工作中的创新能力还需要进一步提高。

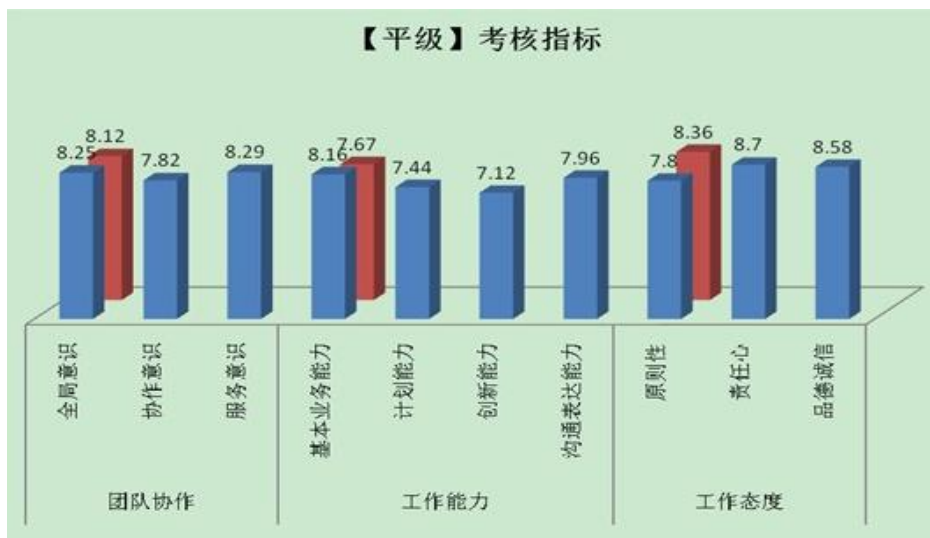


图1 第三方调查机构对专业毕业生的调研数据反馈

通过对第三方调查公司（麦可思）获得的调查数据反馈，信息主要有：

- 1.专业学生总体就业后收入较其他专业高；
- 2.专业的半年离职率较高；
- 3.师生专业交流度还不够。

通过对调查数据的分析，发现毕业生的整体情况得到所在企业的认可，从一个侧面上印证了学院在专业对学生的培养上是有成效的，专业将再接再厉，为社会培养更多合格的技术技能人才。

（五）教学条件分析

1.师资结构

环境艺术设计专业聘请和培养了专业带头人2人；培养骨干教师9人，“双师”素质教师达到100%。聘用来自于企业一线的兼职教师9人，承担专业课程的比例达到三分之一，师生比例为1：26.7。

2.实践条件

本专业现有校内工作室11个，即室内设计工作室、虚拟现实实训室、模型设计制作工作室、家居用品设计制作工作室、家具设计制作工作室、陶艺制作工作室、家纺产品造型工艺工作室、照明技术综合实训室、建筑装饰材料构造与工艺实训室、艺术设计虚拟现实实训室、三维应用技术实训室；校外实训基地10个。专业在软硬件建设上都有较大的投入，已可以满足教学需要。

3.教学资源

根据岗位需求，校企结合，结合实际项目，编写了《家居用品设计与制作》、《室

内设计》、《装饰材料与施工工艺》、《三维软件应用技术》、《景观设计实例教程》、《建筑模型设计与制作》六门优质核心课程教材和其他课程的资源库。

三、结论

(一) 目前人才培养方案存在的问题

现有的人才培养方案整体上结构正确，课时安排合理，但在课程内容更新，特别是具体案例选择和课外赛项安排方面还要进行新的探索。

因此，教师要交叉学习，以自己的知识影响学生；而学生能力的强弱，也取决于教师的知识结构。就教师知识结构而言，知识面越广，对学生的直接影响力就越大；教师越富有经验，学生的有用系数就越高。教师加强自我修炼是接受未来发展挑战不可忽视的工作，这种修炼除了拓宽教学内容，更寄希望从实践型项目中获取经验，在交叉学习中丰富自身的知识结构，这既有益于教师本身，也有益于人才培养。

(二) 修订人才培养方案的思路

通过此次调研，增进了本专业与行业企业之间的联系。了解到学生在实践工作中存在的不足，获得了行业企业对专业人才培养方案的意见和建议。结论如下：

一、领导要善于搭建一支合理的教师队伍

要发挥设计教育中三种力量即设计教育的领导、教师和学生作用。领导引导改革方向；教师决定教学水平；学生体现教育质量，设计高校的专业建设应遵循市场运作规律搭建教师队伍，教师队伍的质量，对一所院校形成良好的教风、学风是重要保证。只有这样，我们培养的人才才能跟社会需求接轨，才能培养有用人才。对重视实践型人才；搭建合理的教师队伍等，这在高职院校艺术设计教育中起着决定性作用。

二、强化基础课程建设

通过不断探索与实践，各高校都意识到变革现有的基础课程教学模式，是目前设计专业首先必须重视的问题。科学技术的发展，呼唤更具创新能力和创新意识培养的新的基础教学模式的诞生。为适应这一变革，首先让教师了解这一变化的起因，重视这一变化的发展趋势，适应这一变化的急迫性和顺应这一变化的重要性。尝试开展注重个性发展和创新能力培养的基础教学改革试点建设，建立以学业导师为主，课余学习为辅，集体指导和自学相结合的方法为后续专业学习奠定基础。

三、加强专业特色建设

结合创意产品设计与推广专业群建设，以环境艺术设计特色专业建设为主，全面推进教学改革，加强专业建设，提高人才培养质量。采取走出去、请进来的方针，依托与天津设计公司、家具公司之间的联系，借鉴国外教学的成功经验，尝试聘请既有理论又



有实践经验的设计师来我院授课，实现高校教育与社会需求之间的无缝联接。此次专家对我院“工作室教学”有极高的评价，增强了我们凝练专业特色，加快学科发展的信心和力量。

四、尝试导师工作室制度

在“创新、创意、创造、创业”人才培养模式基础之上，结合设计类专业教学特点启动“导师工作室”试点，积极探索全新的教学模式改革。

工作室教学改革旨在探寻更为适合设计类专业的教学模式、教学规律和教学方式的改革，以期通过这种教学改革加强教学团队的建设和发展、增进教师与学生的互动，促进各年级学生间的交流。形成教师教学科研有团队、有方向，学生学习实践有团队、有指导的良好氛围。实现以“教学+教研、科研+实践”的方式提高教师的教学能力、教研水平、协同指导精神，提高学生的专业素质、实践水平和协同合作的能力。将工匠精神融入人才培养全过程。

五、专业课中融入思政教育

结合专业特点，将爱与感恩教育、环保文明理念、文化自信、色彩美学、知识积累、创新精神、空间美感、人生价值、创业能力等思政内容融入到课程中，潜移默化地感染学生，使学生发自内心的热爱专业，帮助他们在专业学习的旅途中不断探索、不断创新。从而培养出德、智、体、美、劳全面发展的高素质人才。